

René Magritte n°74

Première publication: 14 septembre 2018

Mise à jour :

Bernard Spee

Titre : Le Paysage fantômehuile sur toile
1928 73 x 54 cm

* Magritte R. , *Les Mots et les Images*,
La Révolution surréaliste n°12, décembre
1929.

in Magritte René, *Ecrits complets*, Paris,
édition établie et annotée par André
Blavier, Edition Flammarion, 1979, p.60-
63.

** "tableau représentant la nature et où
les figures (d'hommes ou d'animaux) et
les constructions ("fabriques") ne sont
que des accessoires."

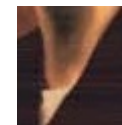
Le Petit Roberts, 1984, p..1383

Prolongements de l'analyse génétique par une analyse thématique, suite (II) de "L'Assassin menacé".

Il y a fort à parier que Magritte est "enchanté" de son "*Souvenir de voyage*" (cat.90) et surtout d'avoir réussi à le masquer dans sa toile géante "*L'Assassin menacé*"(cat.137). Manifestement, jusqu'à ce jour, aucun commentateur n'a relevé la reprise du paysage identique de la montagne enneigée. Cette ressemblance précise nous conduit à interroger le thème de la montagne comme une "ligne de fuite" créative dans la suite des toiles du peintre. Et de fait, il ne faut pas chercher loin tout en se doutant que Magritte recherche des variations subtiles qui doivent protéger ses inventions bouleversantes précédentes : la pure et simple répétition essoufflerait tout futur effet bouleversant.

Pour prolonger cet effet bouleversant, Magritte fera un usage des mots en peinture : "Parfois le nom d'un objet tient lieu d'une image" * . Nous avons ici un bel exemple de cette stratégie picturale.

Ici, le choc visuel est produit par la surimpression sur le visage féminin du mot *montagne* dont l'inscription a une orientation ascensionnelle (le mot montagne "monte" selon notre sens conventionnel de lecture ...). Aurait-on pour autant un rappel d'un sommet enneigée ? C'est possible : on pourrait voir dans le triangle blanc de la blouse un écho poétique de la couleur blanche de la neige.

**"Paysage fantôme"**

Le titre "***Le Paysage fantôme***" est celui d'un "rappel". En effet, le terme *paysage* ** nous renvoie à une large vue sur un relief naturel, et celui de *fantôme* évoque facilement l'image d'un personnage disparaissant totalement recouvert d'un drap blanc. Par l'image que peut susciter cette expression, nous retrouvons un écho à la touche de blanc de la blouse du portrait mais elle est minuscule. Donc le titre "***Le Paysage fantôme***" nous appelle à voir autre chose ou à voir plus à savoir: cette figure devrait être gigantesque, avoir les dimensions d'une montagne et être recouverte de blanc et renvoyée à une figure disparue mais toujours présente.

Au lieu du schéma classique,

une *image* > < une autre *image*
+
les mots du titre

nous avons ici le schéma suivant :

une *image* > < un mot
+
les mots du titre

Le mot "montagne" joint aux mots "Le Paysage fantôme" du titre font l'image d'une montagne enneigée comme celle de "Souvenir de voyage".

Concluons en disant que ce tableau "*Le Paysage fantôme*" donne à voir exactement le sens du titre à une condition (obsessionnelle) qui est de faire un saut autobiographique et donc d'y voir une évocation du portrait de la mère de Magritte qui fait un retour "masqué" de par cette chemise de nuit qui recouvrait son visage de suicidée.



Nous citerons la phrase de conclusion du texte clef "*Le Fil d'Ariane*":

" La réalité de l'élément qui nous livre son secret est bien le lieu d'où il ne faut s'écarter à aucun prix, c'est notre point de repère. "

(c'est nous qui soulignons)

Magritte René, *Ecrits complets*, Paris, édition établie et annotée par André Blavier, Edition Flammarion, 1979, p.82.

Nous pourrions ajouter : ce "point de repère", c'est la mère.

Catalogue raisonné: Vol. I, cat.218 , p.272.

Sur internet: <http://>

Renvois : nos analyses *L'assassin menacé n°72*, *Souvenir de voyage n° 73*, *L'invention de la vie n°75*.

Livres : Articles: